

Kwaliteitsverslag Woonzorg in de langdurige GGZ 2026

Inhoudsopgave

Inleiding	2
1. Terugblikken, resultaten vieren en vooruitblikken.....	3
1.1 Terugblik op het afgelopen jaar.....	3
1.2 Resultaten vieren	3
1.3 Vooruitblik	4
2 Reflectie op de thema's	4
2.1 Cliënten	4
2.2 Naasten.....	5
2.3 Professional	5
2.4 Samenleving	6
2.5 Samenwerken.....	6
3 Reflectie op de pijleroverstijgende thema's	6
3.1 Herstelondersteunende woonzorg	6
3.2 Leren en ontwikkelen	7
3.3 Innovaties.....	7

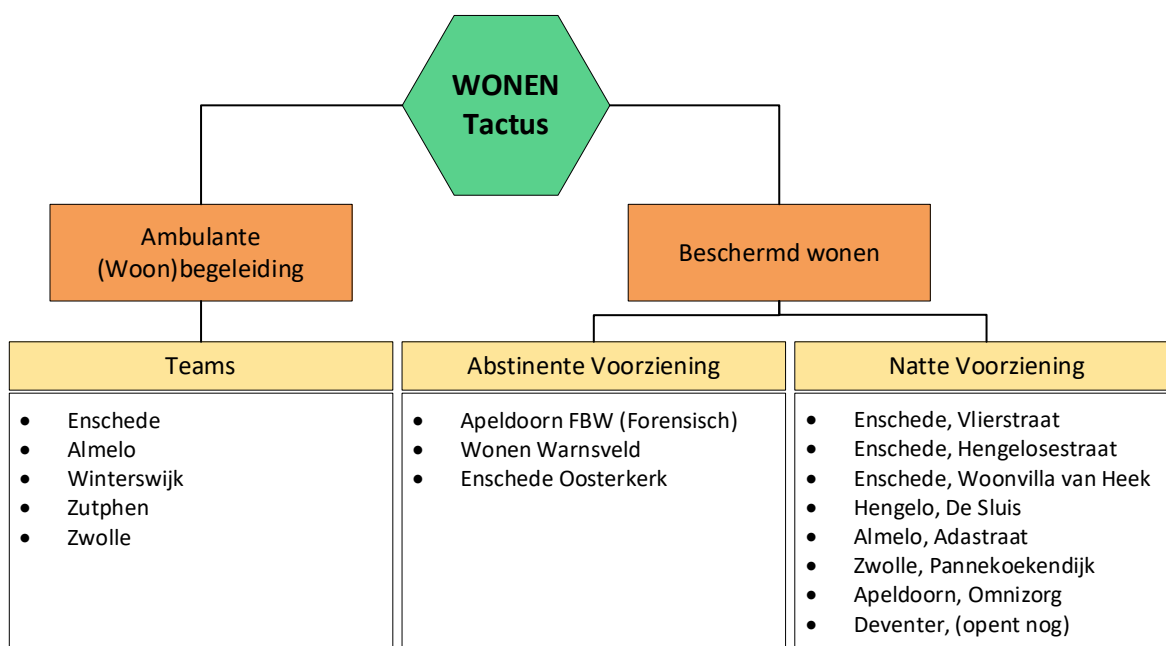


Inleiding

Verslaving heeft grote gevolgen voor het dagelijks leven van mensen en hun omgeving. Middelengebruik en bijkomende sociaal-maatschappelijke problemen maken zelfstandig wonen en het organiseren van het dagelijks leven vaak moeilijk.

Cliënten die woonbegeleiding van Tactus ontvangen, hebben te maken met middelengebruik en problemen op meerdere leefgebieden. Tactus biedt specialistische ondersteuning gericht op zowel verslaving als herstel op andere levensdomeinen. Door hier samenhang en balans in aan te brengen, ontstaat meer rust en welzijn, wat de basis vormt voor verdere stappen in herstel.

Onze visie is dat de cliënt zo zelfstandig mogelijk woont. We bieden passende zorg; van ambulante begeleiding tot 24/7 toezicht en begeleiding op gespecialiseerde locaties (wet & dry). Onze woonvormen zijn laagdrempelig en gericht op inclusie. Wij sluiten mensen niet uit op basis van middelengebruik; ook wanneer abstinentie (nog) niet haalbaar is, bieden wij begeleiding. Mensen met psychische kwetsbaarheid en middelenproblematiek die beschikken over een passende indicatie, kunnen bij ons terecht voor begeleiding, kansen en een veilige basis.



In juni 2024 is het [Kwaliteitskader woonzorg in de langdurige GGZ](#) gepubliceerd. Het doel van het kwaliteitskader is een gedeelde visie (van cliënt, naaste, (zorg)-professional, zorgorganisatie en financiers) op wat goede woonzorg in de langdurige ggz is en hoe samen te werken aan passende zorg. Jaarlijks dient de organisatie voor eind mei een kwaliteitsverslag te publiceren, ten aanzien van dit kwaliteitskader.



1. Terugblikken, resultaten vieren en vooruitblikken

1.1 Terugblik op het afgelopen jaar

Er is gewerkt aan het neerzetten van een steviger fundament onder het bedrijfsonderdeel wonen. Het beleid rondom wonen bij Tactus is geactualiseerd en er loopt een project om de methodiek Krachtwerk steviger in te bedden in de organisatie. Eveneens verstevigen we intern de samenhang tussen de woonteam. Daarnaast is de zorgverkoopgroep Wlz proactiever, steviger gepositioneerd en inhoudelijk beter in control.

Ook de samenwerking met zorgkantoren en andere aanbieders van Wlz GGZ zorg is geïntensiveerd.

1.2 Resultaten vieren

Tactus heeft prachtige woonvoorzieningen en biedt daarnaast ook goede ambulante begeleiding. Op basis van de nulmeting voor het Kwaliteitskader Woonzorg in de langdurige GGZ kunnen we concluderen dat Tactus op veel punten al werkt volgens de normen in het Kwaliteitskader.

- 90% van de implementatie is al gereed en;
- 86% van de normen is structureel geïmplementeerd in onze organisatie.

Er is gewerkt aan het steviger neerzetten van wonen binnen Tactus, zoals ook blijkt uit de terugblik. Dit draagt bij aan meer samenhang en uniformiteit.

De regionale samenwerking is geïntensiveerd. De bijeenkomsten in het kader van de 'regiokaart complex' vormen een belangrijke aanjager om met elkaar toe te werken naar passende zorg voor alle mensen met een Wlz GGZ indicatie in de regio. Er komen verschillende doelgroepen naar voren voor wie passende zorg niet altijd beschikbaar is. Er is behoefte aan meer wet housing, wet housing met somatische zorg, GGZ W5 plekken en time-outplekken.

Tactus is hard aan de slag om passende zorg te realiseren:

- Een belangrijke mijlpaal is de 'go' voor het realiseren van een natte woonvoorziening in Deventer. Dit betekent dat er extra wet housing plekken beschikbaar komen in de regio.
- De cliënten die chronisch in gebruik zijn ontwikkelen versneld somatische problemen. Bij forse toename van somatische problematiek kan verpleeghuiszorg nodig zijn. Veelal is een verslaving een contra-indicatie voor opname in een verpleeghuis of hospice. Tactus werkt met verschillende verpleeghuizen toe naar samenwerkingsafspraken om deze somatische zorg beschikbaar te maken voor de cliënten.
- Er is een regionaal en landelijk tekort aan Wlz GGZ W5 plekken. Tactus trekt met enkele ketenpartners en de centrumgemeente Enschede op in het onderzoeken van de mogelijkheid tot het openen van een woonvoorziening voor deze doelgroep.
- In Zwolle is naar aanleiding van de 'regiokaart complex' bijeenkomsten een pilot gestart met enkele time-outbedden. Ook locatie Pannekoekendijk biedt één time-out plek aan.



1.3 Vooruitblik

Binnen wonen van Tactus Verslavingszorg zien we de doelgroep veranderen. De problematiek wordt complexer; de nieuwe middelen brengen ander bijkomend gedrag met zich mee, de doelgroep wordt ouder en de somatische zorgbehoefte neemt toe.

Uit de 'regiokaart complex' bijeenkomsten blijkt dat er een tekort is aan woonplekken voor wet housing. Tactus beschikt op dit terrein over ruime expertise en zou graag in het aantal natte woonplekken willen uitbreiden.

In de komende periode brengen we wonen nadrukkelijker in positie binnen de organisatie. We werken aan een meerjarenstrategie voor wonen, met helder eigenaarschap en een kartrekker die de voortgang bewaakt en aanjaagt. Tegelijkertijd zetten we verdere stappen in het verdiepen en breder toepassen van de methodiek in de praktijk. Ook bereiden we ons voor op de inschrijving voor de zorginkoop WLZ 2027–2029. In de volgende verslagperiode is deze nieuwe zorginkoopfase gestart en sturen we gericht op aansluiting bij en uitvoering van de daarin vastgelegde koers. Met deze stappen bouwen we verder aan onze ambitie om koploper te zijn in de woonzorg binnen de langdurige ggz voor mensen met een verslaving.

2 Reflectie op de thema's

2.1 Cliënten

Binnen wonen werken wij herstelondersteunend, vanuit de overtuiging dat cliënten regie houden over hun eigen proces. Iedere cliënt beschikt over een woonzorgplan, dat steeds vaker wordt verrijkt met een krachteninventarisatie en concrete actieplannen volgens de methodiek Krachtwerk. Na een zorgvuldige heroriëntatie heeft Tactus bewust gekozen om Krachtwerk opnieuw organisatiebreed te verankeren. Via gerichte scholing en een implementatieproject zorgen we ervoor dat medewerkers de methodiek steeds modelgetrouwer toepassen. Zo sluiten onze trajecten beter aan bij de mogelijkheden, wensen en doelen van cliënten.



De cliënt gaat met ondersteuning van de woonbegeleider aan de slag met zijn of haar eigen krachteninventarisatie. Hierin worden kwaliteiten, talenten, hulpbronnen en wensen van de cliënt op de verschillende leefgebieden vastgelegd en geprioriteerd. Vervolgens worden actieplannen opgesteld om richting en perspectief te bieden aan cliënten in het herstelproces. De cliënt bepaalt de doelen en maakt met ondersteuning van de begeleider actieplannen om deze doelen te behalen. Periodiek wordt geëvalueerd. Dit geeft de cliënt zo veel als mogelijk regie om zijn/haar eigen leven te bepalen. De (sub)doelen staan in ieder geval in het teken van het welbevinden van de cliënt en een zinvolle invulling en/of dagbesteding. Er wordt continu samen met de cliënt aan de actieplannen gewerkt. Het draagt bij aan het 'zoveel als mogelijk' kunnen participeren in de maatschappij en het eventueel opbouwen en onderhouden van een eigen sociaal netwerk.



Daarnaast heeft iedere cliënt de mogelijkheid met zijn behandelaar een crisissignaleringsplan op te stellen. De toolkit palliatieve zorg (EPA) is beschikbaar. En vanuit de Medische Zorg Units (MZU) van Tactus kan palliatieve zorg worden geboden.

In het Zorgafstemmingsgesprek (ZAG) stemmen we de informatie uit het woontraject en het behandeltraject op elkaar af. De cliënt, de woonbegeleider en behandelaar bespreken samen wat belangrijk is. Ook uitkomsten van ROM-metingen worden meegenomen. Zo worden successen gevierd, de zorg op elkaar afgestemd en gezamenlijke koers uitgezet. Dit draagt bij aan de continuïteit van de cliëntreis, en zorgen we dat de zorg goed aansluit, ook als iemand geen actieve behandelwens heeft.

2.2 Naasten

Naasten zijn van belangrijke betekenis in het herstelproces van cliënten. Waar mogelijk en gewenst wordt contact met naasten gestimuleerd, Onder andere vanuit de herstelondersteunende werkwijze en de methodiek Krachtwerk. De betrokkenheid van naasten staat altijd in dienst van het herstel van de cliënt; de wensen en grenzen van de cliënt ten aanzien van samenwerking met naasten zijn hierbij leidend.

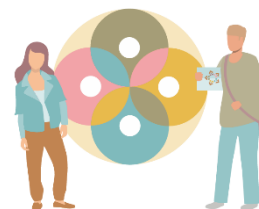


We zien dat cliënten vaak beschikken over een beperkt sociaal netwerk en dat relaties met naasten door de problematiek onder druk kunnen komen te staan of verbroken zijn. Daarom biedt Tactus ondersteuning aan naasten. [Intact](#) heeft een groot aanbod beschikbaar. Evenals een specifiek aanbod voor kinderen via [Talk 'n Joy](#). Daarnaast zet Tactus zich actief in voor het verminderen van stigma rondom verslaving en herstel.

In lijn met het Kwaliteitskader heeft het vergroten van aandacht voor naasten een duidelijke plaats in onze plannen van aanpak. Hiermee werken we aan duurzame samenwerking, waarbij oog is voor zowel het herstel van de cliënt als de positie en belastbaarheid van naasten.

2.3 Professional

Medewerkers vormen het fundament van goede woonbegeleiding. Tactus investeert in een diverse personeelsmix van MBO- en HBO-geschoolde professionals, ervaringsdeskundigen, ondersteunende functies en stagiaires. Deze combinatie van vakmanschap, de juiste houding en compassie – de “magic mix” – vormt de basis van herstelgerichte begeleiding, waarbij de cliënt centraal staat.



Onze medewerkers hebben affiniteit met de doelgroep en werken conform de geldende gedragscode, beroepscode, kwaliteitsstandaarden en protocollen. Tactus werkt vanuit vertrouwen en vraagt bij indiensttreding een Verklaring Omtrent Gedrag (VOG). Er worden duidelijke afspraken gemaakt over professioneel, respectvol en zorgvuldig handelen. De teams beschermd wonen zijn multidisciplinair samengesteld, met minimaal één HBO-professional en medewerkers op niveau 4 of 5, passend bij de zorgvraag van de cliënten.



Tactus is een lerende organisatie. Via interne opleidingen, scholing en een eigen flexpool investeren we in deskundigheidsbevordering, continuïteit en kwaliteit van zorg. Duurzame inzetbaarheid is daarbij een belangrijk speerpunt: we zetten ons in op behoud en instroom van medewerkers, waaronder zij-instromers en stagiaires, zodat we ook op langere termijn goede en veilige zorg kunnen blijven bieden.

Verder heeft Tactus een actieve centrale cliëntenraad (CCR). Zij zetten zich in voor de belangen van de cliënten, waaronder de cliënten van wonen.

2.4 Samenleving

Herstel krijgt vorm in het dagelijks leven en in verbinding met anderen. Tactus stimuleert en ondersteunt cliënten daarom nadrukkelijk in hun maatschappelijk herstel. Waar mogelijk zetten we maximaal in op activering en participatie, bijvoorbeeld op het gebied van wonen, werk, daginvulling en sociale contacten.

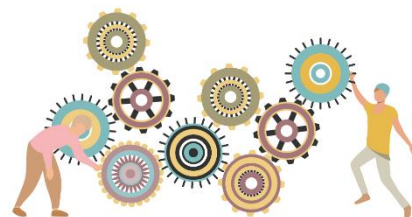


Daarnaast draagt Tactus bij aan een betrokken en geïnformeerde samenleving door het bieden van voorlichting, deskundigheidsbevordering, consultatie en advies. We zetten ons actief in voor het verminderen van stigma rondom verslaving en herstel. Vanuit zowel beschermd wonen als ambulante ondersteuning werken we aan een goede verbinding tussen cliënten, hun leefomgeving en de samenleving, zodat herstel ook buiten de zorgcontext kan ontstaan en worden bestendigd.

2.5 Samenwerken

De cliëntreis staat centraal in onze samenwerking. Goede zorg vraagt om afstemming met en rondom de cliënt, zodat ondersteuning aansluit bij de verschillende fases en leefdomeinen in het herstelproces. Met name voor cliënten met een EPA-problematiek is [netwerkwzorg](#) essentieel.

Tactus werkt daarom actief samen met partners in de wijk en neemt deel aan regionale en landelijke samenwerkingsverbanden. Denk hierbij aan onder andere de 'regiokaart complex', mentale gezondheidsnetwerken, GEM, Verslavingskunde Nederland, de Nederlandse ggz en NISPA. Door deze samenwerkingen versterken we de continuïteit, samenhang en kwaliteit van zorg rondom de cliënt.



3 Reflectie op de pijleroverstijgende thema's

3.1 Herstelondersteunende woonzorg

Binnen Tactus Wonen werken wij vanuit een herstelondersteunende benadering. Verslaving wordt daarbij gezien als een complex en vaak langdurig probleem, dat veelal samenhangt met problemen op andere leefgebieden. Deze problematiek kan elkaar versterken en het herstel



bemoeilijken. Vanuit de herstelvisie wordt herstel gezien als een persoonlijk proces van vallen en opstaan, waarin mensen veerkracht ontwikkelen, leren omgaan met ontwrichtende ervaringen en hun leven opnieuw vormgeven ([Factsheet Herstel en Verslaving](#)).

Deze visie vraagt om een passende professionele grondhouding, waarin vertrouwen, gelijkwaardigheid en aansluiten bij de mogelijkheden en wensen van de cliënt centraal staan. De methodiek Krachtwerk sluit hierbij aan en wordt binnen Tactus steeds steviger en modelgetrouw ingebed. Door gerichte deskundigheidsbevordering ondersteunen we medewerkers bij het herstelondersteunend werken in de dagelijkse praktijk. Daarbij werken we nauw samen met Intact, zodat ervaringsdeskundigheid een vanzelfsprekend en waardevol onderdeel is van de woonzorg.

3.2 Leren en ontwikkelen

Het leveren van goede kwaliteit van zorg staat bij Tactus hoog in het vaandel. Continu leren, verbeteren en doorontwikkelen is daarom een vast onderdeel van onze manier van werken. Tactus is een lerende organisatie, waarin ervaringen uit de dagelijkse praktijk worden benut om de zorg steeds verder te verbeteren.

Inzichten uit onder andere cliënttevredenheidsonderzoeken (CQI), audits, [klachten](#), evaluaties en onderzoek vormen belangrijke input voor reflectie en verbetering. Door deze signalen systematisch te benutten, werken we gericht aan het versterken van de kwaliteit, effectiviteit en veiligheid van onze zorg en ondersteuning.

3.3 Innovaties

Innoveren binnen de woonzorg is belangrijk om de kwaliteit, toegankelijkheid én doelmatigheid van zorg ook op de langere termijn te borgen. Tactus is een organisatie met een sterke innovatiekracht binnen de verslavingszorg, vooral binnen behandeling. Binnen de woonzorg staat deze ontwikkeling nog aan het begin, waarbij de focus ligt op het stapsgewijs optimaliseren van zorgprocessen en ondersteuning rondom cliënten.

We verkennen gericht welke innovaties kunnen bijdragen aan herstelondersteunende woonzorg en een efficiëntere inzet van middelen. Daarbij wordt onder andere gekeken naar de mogelijke inzet van digitale ondersteuning via Minddistrict en het breder uitrollen van de WRAP-interventie. De keuze voor en prioritering van specifieke innovaties worden meegenomen in de te ontwikkelen meerjarenstrategie voor wonen. Samen met de directie wordt eigenaarschap genomen om innovatie toekomstgericht in te zetten, met als doel de zorg verder te optimaliseren en blijvend aan te laten sluiten bij de behoeften van cliënten en de maatschappelijke opgaven.